

新入生歓迎会

畜産資源新入生歓迎会が4月21日(火)に行われました。ゼミ後にもかかわらず、みなさんのスムーズな準備のおかげで、早い時間から開催することができました。



新メンバーは4回が4人とM1が3人です。そして、今年は研究室ですき焼きです。研究室で飲み会ができるなんて、素敵ですね！



メインは廣岡先生から頂いたモリタ屋の肉!!!!ありが



たい肉の説明を聞いた後、食べ比べをしたけれど、やっぱり違いますね！めったに食べられないよう

な素晴らしいお肉、がっつり食べさせて頂きました。ぜひまたお願いします。

すき焼きのほかに、洋子さんのフィリピン土産のビーフンに舌鼓を打ちながら、女性陣がにぎったおにぎり、男性陣がはるばる買出しに行ってくれたお酒を飲み、若干今更感たよう新入生の自己紹介をはさみつつ、終幕へと向かってい



きました。みなさん、お疲れ様です。そして、ありがとうございました!!!!



(荒木千鶴)



春の日差しに映える花水木

目次:

~広岡先生の随筆~ @魔がさす	2
学生実験	2
枝垂桜の下で (専攻新入生歓迎会)	3
新メンバー紹介	3
田端さんの送別会	4
畑	4
お知らせ	5

お花見

4月10日(金)、哲学の道へみんなそろって花見にいきました。天気がよく、4月にしては暑すぎま



したね。若干花びらが散っていて葉桜気味でしたが、まだまだ観光客も多かったです。大所帯だったのですが、おば様の協力もあり、無事に集合写真も撮ることができました!!例年通り、日本酒「哲学の道」もゲットし、ソフトクリームを

食べ、使命を果たしたので、さくっと帰ってきましたが、優雅な午後のひと時が過ごせて大満足でした。「哲学の道」はこの日の夜にあった応用生物科学専攻新入生歓迎会の後、おいしく



みんなで頂きました。ご馳走様です。

(荒木千鶴)

きれいな桜は、あっという間に散ってしまいました。やっと陽気がよくなって春到来かと思えば、また上着を引っ張り出さないといけないような寒さと冷たい雨が訪れました。心地のいい季節は、本当に短いものです。季節やお天気によ左右されない元気な心身を備えないといけませんね。

気を張って迎えた新生活の疲れが出る5月です。あせらず・あわてず・諦めずの精神で、一歩一歩進んでいきましょう。

好評連載 広岡先生の随筆

② 魔がさす



私が好きな古典の一つに吉田兼好の徒然草がある。その第109段に「高名の木のぼり」の話がある。この話の内容は以下のとおりである。有名（高名）な木のぼりの名人がいて、その名人が人に指図して木に登らせて梢を切らせている際、地面に降りる直前になってはじめて「怪我をするな。注意して降りよ」と声をかける。その理由を聞いたところ、本当に危険な時には人は注意して行動をとるが、地面に降りる直前には安全と思い、気の弛みができて



怪我をするからだと答える。それを聞いて著者の兼好法師は、身分は低い者の言葉であるが、聖人の戒めであると大いに感心する。

この話を最初に読んだ時から今に至るまで、私はいつもこの話を肝に銘じるようにしている。よく、魔がさすという言葉を目にするが、通常ならば絶対に起こらないことが、偶然が重なって起こることがある。この魔がさすことが起こるのは、不思議と注意を怠ったり、気を抜いたときである。特に、自分の人生を左右するような時に起こる確率が高い。したがって、魔がさした時には、致命的な打撃を受けたり、場合によっては、死にいたることさえもある。したがって、私は人生の岐路に立つような場面に直面した時には、いつもこの高名の木のぼりの話を思い出すようにしている。

たとえば、重要な学会発表を控えているときには、必ず学生に他の友達に自分のスライドやポスターをわたし、持って行ってもらったり、また友達のスライドやポスターを持って行ってあげるように言っている。何もなければ全く無駄なことであるが、不思議と重要なことであればあるほど、あり得ないことが起こるものである。起こってしまったら、もう取り返しがつかない。そうであれば無駄と思えてもリスクを避けるのは賢明であろう。多重のチェックと備えは身を助けるものである。

最近、学生の一人が入試で面接の待合室を間違えるというあり得ないことを起した。しかもその学生は、事前に教室のチェックを十分していたようなので、このような間違いは注意さえしていれば絶対に起こり得ないはずである。運のよいことに、私は、その日偶然に他のことのために携帯電話を持っており（日ごろは使っていない）直前に連絡できたので、無事に面接を受けることができた。なんと彼は隣の教室で待っていたのである。

人生において、常に魔がさすことは起こるものである。しかも厄介なことには、重要な人生の岐路において起こりやすいものである。このような時には、ぜひ高名の木のぼりの話を思い出して、万全の注意をしてほしいものである。

広岡博之

学生実験

まだ新学期が始まって間もない4月8、9日に2009年度初めての学生実験がありました。今年度から大きく内容を変更したこともあり、緊張しながらの実施となりました。乳牛の形質・飼養管理と乳量・乳成分との関係というタイトルで行われた学生実験は、乳脂肪・無脂固形分の測定、乳量等のデータを用いた分析およびカッテージチーズの作成から構成されており、畜産資源で普段行われ、取り扱われているものがすべてミックスされたスペシャルな内容でした(熊谷先生、お疲れ様で

す)。しかし、実際に行ってみると、実験での三回生の待ち時間や作業量の差、あるいはデータ分析での説明上の問題など改善点もでてきました。実験上やむを得ない部分もありますが、今後改善すべき点は改善していきたいですね。5月13日に学生実験練習会がありますので、その機会にしっかり準備し、5月27、28日の二回目に備えてわたしも含めみなさんと頑張っていきたいと思います。でもとりあえず、みなさま、一回目の学生実験お疲れ様でした。(K)

枝垂桜の下で(応用生物専攻新入生歓迎会)

応用生物科学専攻新入生歓迎会が4月10日(金)、旧演習林事務所の庭で開催されました。まだ少々肌寒
い中でしたが、天気にも恵まれ、みごとに
なすだれ桜を鑑賞しながらの歓迎会とな
りました。研究室の紹介のコーナーではみんな
ぞろぞろと前へ出ていき、人数が多いため、柳
さんによる軽いメンバーの紹介と、大石先生か
ら新婚コメントをいただきました。



日も暮れてきて、ぼんやり閉会の言葉を聞いた後は研究室で2次会が行われ、先生から頂いた日本酒や、ビールを飲みながら、他の研究室のメンバーも若干名交え、みんなで鍋をつつき、親睦を深めながら夜が更けていきました。

(荒木千鶴)

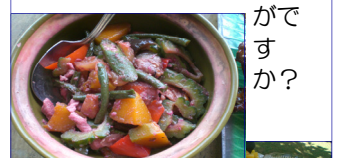


3年ぶりに第2の故郷(?) フィリピンを訪れました。世界有数のリゾート地とダイビングスポットのあるセブ島には、いつの間にか大規模なショッピングモール



ができていました。マニラの治安も以前に比べて安定してきて、観光にもお勧めできます。世界自然遺産にも指定されている美しい海は、世界中からダイバーが訪れます。

美味しい山羊肉料理と、豚の丸焼き、常夏の果物が存分に味わえるフィリピン、一度訪ねてみてはいか



フィリピンで見つけた山羊ミルク。200mlでPHP37.00(約80円)でした。ちなみに牛乳は250mlでPHP28.65(約60円)でした。

平成21年度

新メンバー紹介～第1弾～

今年度の畜産資源新メンバーを御紹介します。第1弾は、琉球大学から畜資に入学した稲垣さんです。E303の住人です。

- ①稲垣 茉奈(いながきまな)
- ②「ガッキー」以外で…琉大では「まな」と呼ばれておりました。
- ③S.60.8.5
- ④AB そう。二重人格かもしれませぬ(^_^;)
- ⑤兵庫県 ⑥琉球大学
- ⑦走ること



- ①名前②なんて呼ばれたい?③誕生日④血液型⑤出身地⑥出身大学⑦特技⑧好きなもの⑨嫌いなもの⑩長所⑪短所⑫ひとこと

- ⑧梨(秋にしか食べれない感じが好き)、沖縄
- ⑨なし(笑)モンガラ(という魚)→怖いデス。
- ⑩ノリは良い(はず…)
- ⑪遅刻グセ・声大きい。
- ⑫畜資のみなさん、ハジメマシテ☆太陽と海の楽園沖縄から来た関西人です。沖縄大好きです。三線やエイサーなどちょっとずつ沖縄文化をかじって来ました。とにかく、楽しいこと大好きです。これからみなさんとHappyにすごしていきたいです。よろしくお願ひします。あつ!! 忘れるところでしたが、私、ヤギが好きです♥

平成21年度

新メンバー紹介～第2弾～

続いて第2弾は、新4回生の石田君。E307に生息中です。

- ①石田 恭平(いしだきょうへい)
- ②いっしょとか呼ばれ慣れてます。
- ③1987(S62).8.30
- ④O型
- ⑤京都
- ⑥高槻高校
- ⑦チャリさえあればどこへでも行けます。(とりあえず、天橋立と松島へは行ったので、残すは



- 宮島かな)
- ⑧爽やかでポカポカした陽気
- ⑨無駄にいつまでも暑かったり、寒かったりすること。(残暑と余寒)
- ⑩チャリさえあればどこへでもいけると思っていること。
- ⑪でも今は原チャで移動していること。
- ⑫あだ名が西尾さんとかぶるなぁと思われる方は、何と呼んで頂いても結構です。若輩者ですが、よろしくお願ひします。



お誕生日会

久しぶりに畜資にお誕生日会が復活しました！昨年の8月以来、仮移転のためみんなが集合する場所がなくて開催されずにいたお誕生日会でしたが、4月22日、竹内さんのお誕生日に復活しました。

今回も畜資のパティシエ智加ちゃんが、ホームメイドのフルーツたっぷりショートケーキ、チョコレートケーキ、クッキー4種を用意してくれて、楽しいお誕生日会となりました（前日は遅くまで新歓だったはずなのに、いつの間にか作ってくれたんでしょね～感謝感謝です）。

主役の竹内さんは、当日、自宅と合わせて4つもケーキを食べたそうです（＾＾；）おめでとうございませう☆
（ようこ）



畑

4月18日と27日にはくび会の畑仕事が行われました。18日は初夏を先取りしたような暑さの中、馬糞・石灰を入れて種まきの準備、27日は冬に逆戻りしたような寒さの中、苗や種をまきました（18日の様子は畜産資源HPのアルバムでご覧になれます）。今年は例年以上の金と気合のつき込みよう（？）で、気が早すぎですが、既に収穫が楽しみです。雑草や鳥やヤギ（？）にやられないように、今後もみんなで気合を入れて手入れしていきましょう。
（K）

お勧め図書

今回ご紹介するのは、英語で手紙を書く時にお役立ちの一冊です。英文手紙の形式や宛名、敬称のつけ方などの基本から一般的な文例、電子メールによる通信まで文例集を中心に分かりやすく書かれています。

科学者のための英文手紙の書き方

黒木 登志夫/F・ハンター・藤田著

税込価格：¥3,360（本体：¥3,200）

出版：朝倉書店

ページ数：197pp

ISBN：4-254-10038-8

発行年月：1991

「科学者のための…」とあるように、研究の問い合わせや論文の投稿・校正、海外留学、国際シンポジウムの際に必要な文例が、いろいろなケースで網羅されています。ちなみに著者は、医学・理学分野の先生です。面識のない相手に失礼の無い言い回しや、お詫び、急ぎの手紙、文章の結び方などの文例もあり、英文手紙に不慣れな場合は、この本を是非参考にしてみてはいかがですか？

（ようこ）

田端さんの送別会

去る4月16日、京大の人気カフェ「カンフォーラ」で田端さんの送別会がありました。

田端さんは、昨年度畜産資源で学位を取得され、今年度は畜資の教務補佐員として在籍される予定でしたが、独立行政法人農業・食品産業技術総合研究機構畜産草地研究所（栃木県那須塩原市）の任期付研究員への採用が決定し、この4月から赴任されることになりました。おめでとうございます！

送別会では、広岡先生から「永世畜産資源



分野院生」の称号と、畜資のメンバーから恒例のアルバムが贈呈されました。

畜資の実験系リーダーとして長年ご活躍された田端さん、研究所へ移られてからも益々お忙しい日々を送っておられると思います。同じ研究分野なので、今後も学会等でお会いすることもしばしばあると思いますが、お体に気をつけて頑張ってください～☆
（ようこ）

お店紹介③アンティ・シェンエ

畜資のメンバーが気に入っている＆お世話になっているお店の第3弾。今回は、下鴨本通沿い、家庭裁判



所近くの隠れた名店、Fish & Chipsの看板が目印のアンティ・シェンエをご紹介します。

ちょっと薄暗い感じのアイリッシュパブで、美味しい生ビール（バスパールエール、ギネス、キリン900円/ pint）とウイスキーが楽しめます。このお店、雰囲気良くて店長が楽しい人なので、ずいぶん前から二次会でちょこちょこ通っていましたが、あるとき常連さんから「ここはご飯を

食べに来るところだよ」と言われ、以来美味しく大ボリュームの料理を堪能しています。お勧めは、店長がお店の外でスモークしている燻製いろいろ。中でもベーコンステーキ（1200円）はボリューム満点ながら、あっさりしていて大好評です。産地直生の生牡蠣や、季節に応じたお勧めメニューのほか「こんなものが食べたい」と言うと、メニューに無くてもその場で作ってくれますよ。注文はカウンターで、オーダーやナイフフォークは各自取りに行きましょう。

営業時間：16:00～2:00、月曜定休、住所：左京区下鴨松原町29-16、Tel: 075-723-6686
（ようこ）

Department of Animal Husbandry
Resources, Kyoto University,
Faculty of Agriculture
Oiwakekyo, Kitashirakawa,
Sakyo-ku Kyoto 606-8502 Japan

Tel: (+81)-75-753-6363

Fax: (+81)-75-753-6373

http://www.animprod.kais.kyoto-u.ac.jp/

GOAT BULLETIN



GOAT BULLETINは、皆様の投稿記事で
成り立っています。形式・文字数は問いません。
また、読者の方々からのご意見やお問合わせも
大歓迎です。下記のアドレスまでどしどし
送信してください。

E-mail: yoko3t@kais.kyoto-u.ac.jp

お知らせ

今月のゼミ

今月のゼミは

5月12日(火)加藤・稲垣(文献紹介)	14:45~16:15
5月14日(木)柳・中川(智)(研究計画)	10:40~12:00
5月19日(火)児嶋・イクバル(文献紹介)	14:45~16:15
5月21日(木)酒井・スリタヤニ(研究計画)	10:40~12:00
5月26日(火)中川(智)・木村(知)(文献紹介)	14:45~16:15

の予定です。教室はいずれもE-103です。急な変更等の連絡にご注意
ください。ゼミ係

研究室の動向

4月23日より教務補佐員だった田端さんが、畜産草地研究所へ採用となり畜
産資源を旅立たれました。5月1日から西尾君がアメリカウイスコンシン州で
開催されるシンポジウム“Statistical Genetics of Livestock for the Post-Genomic
Era”に出席しています。メキシコで発生した新型インフルエンザの影響で、渡
米者に対しても警戒体制が強化されているようですので気をつけて～

今月のおみや



今月は、研究室訪問に来られた愛知県
の獣医師伊藤先生からあさりせんべい
と、フィリピン土産のドライマンゴ、
揚げ菓子いろいろを頂きました。ご馳
走様でした♪



2009年5月の飼育当番

日	月	火	水	木	金	土
4/26	27	28	29 木村(悠)・石田・荒木 体重測定◎	30	5/1	2
3	4 加藤・(木村(知))	5 稲垣・(スリタヤニ)	6 塚原・竹内・中川(靖) 体重測定◎	7	8	9
10	11	12	13 児嶋・柳 体重測定◎	14	15	16
17	18	19	20 酒井・中川(智) 体重測定◎	21	22	23
24	25	26	27 西尾・イクバル 体重測定◎	28	29	30

編集後記 先日、元協力隊仲間の酒井君と、龍谷大学へ国際協力の話をしに行きました。興味を持った学生さんが講演を聞きに
来てくれたのですが、終了後、一人の学生さんが「どんだけイキキしてるんですか～？僕もそんな風にイキキしたいです」と嬉しい一言
を発してくれました。人生辛いことも悲しいことも、自分の力ではどうにもならないことも沢山ありますが、いつかきっといいことが巡ってくるは
ず。「笑う門には福来る」。元気を出して明るい未来へ向かって前進しましょう！